

**Новосибирский клуб экстремальных путешествий
Off Road Master**



ОТЧЁТ

О прохождении автомобильного туристского спортивного маршрута Второй категории сложности по Республике Хакасия, совершенного группой туристов г. Новосибирска (автоклуб ОРМ), в период с 12 июля по 19 июля 2024 г.

Маршрутная книжка 0-163-24

Руководитель: Веремеенко Д. И.

Маршрутно-квалификационная комиссия Новосибирского отделения Федерации спортивного туризма рассмотрела отчет и считает, что маршрут может быть зачтен всем участникам и руководителю второй категорией сложности.

Отчет использовать в библиотеке Новосибирского отделения Федерации спортивного туризма России

Судья по виду _____ / _____

Председатель МКК _____ / _____

Штамп МКК

Новосибирск, 2024

Содержание

1. Справочные сведения.....	2
1.1. Проводящая организация:	2
1.2. Место проведения:.....	2
1.3 Общие сведения о маршруте.....	2
1.4. Подробная нитка пройденного маршрута:	2
1.5. Определяющие препятствия маршрута:	2
1.6. Состав группы (участники и экипажи)	3
1.7 Обзорная карта региона проведения туристического маршрута	3
1.8 Категорийный участок	4
1.9 Адрес хранения отчета	4
1.10 Выпускающая МКК.....	4
2. Содержание отчета.....	4
2.1 Варианты подъезда и отъезда, расположение зон ограниченного доступа и др.....	4
2.2. Запасные варианты и аварийные выходы с маршрута	4
2.3. Изменения маршрута и их причины	4
2.4. График движения маршрута запланированный.....	4
2.5. График движения пройденного маршрута	5
2.6. Техническое описание прохождения маршрута и потенциально опасные участки на маршруте.....	5
2.7 Сведения о районах прохождения маршрута	14
2.8. Итоги, выводы, рекомендации	15
2.9 Маршрутная книжка.....	16
2.10 Регистрация МЧС	16
Приложение 1. Дневник маршрута	16
Приложение 2. Материальное оснащение группы	28
1 Комплект оборудования на группу.....	28
2 Комплект оборудования на автомашину.....	28
3 Комплект имущества на 1 человека.....	28
Приложение 3. Справка о совершенном спортивном туристском маршруте	29
Приложение 4. Скан маршрутной книжки.....	29

1. Справочные сведения

1.1. Проводящая организация:

Новосибирский клуб экстремальных путешествий Off Road Master

1.2. Место проведения:

Туристский район: Новосибирская область, Кемеровская область, республика Хакасии и Красноярский край.

1.3 Общие сведения о маршруте

Вид маршрута	Категория сложности	Протяженность активной части, км	Продолжительность		Сроки проведения
			общая	ходовых дней	
авто	вторая	2292км	8	8	с 12.07.2024 по 19.07.2024



1.4. Подробная нитка пройденного маршрута:

г. Новосибирск – г. Мариинск – с.Тисуль – п. Шарыпово – г. Минусинск – Шалаболинская писаница– с. Мариинск – с. Потрошилово – гор. Суханиха – гор. Тепсей – Майдашинская писаница – с. Троицкое – Боярская писаница – г. Мариинск – г. Новосибирск.

1.5. Определяющие препятствия маршрута:

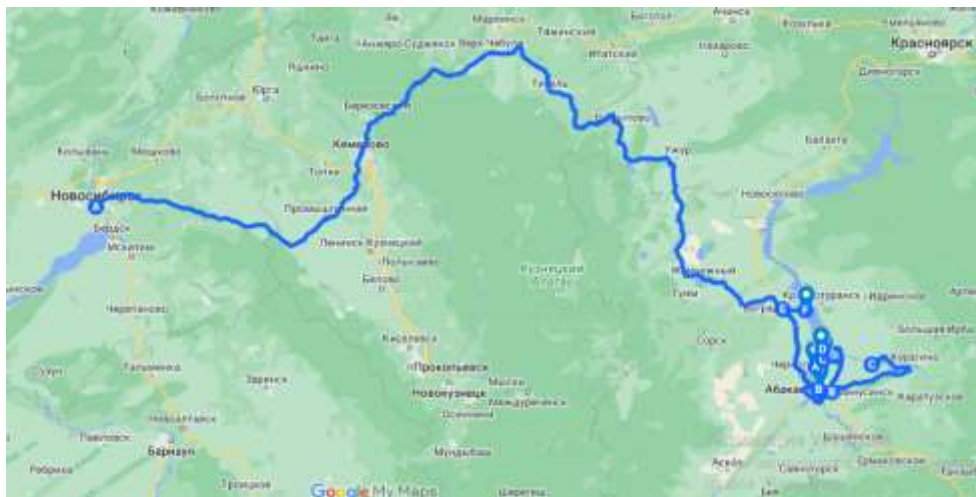
Вид препятствия	Прот-ть	Категор-ность	Характеристика препятствия
ПП гравийная дорога	17 км	1	П. Шалоболдино – п. Ильинка. Гравийная дорога. Из-под встречных машин могут вылетать камешки, требуется осторожность при расхождении с попутными и встречными машинами.
ПП	4.8км	2	п. Ильинка – Шалаболинская писаница. Грунтовая дорога по траверсу горы. Уклоны до 10 градусов, боковые до 8 градусов, острые камни, вязкий песок.
ЛП перевал	2 км	2	Перевал между горами Березовая и Сосновая. Высота 350м. Гравийная дорога плохого качества. Дорожное покрытие местами размыто дождями. Подъем уклоны до 10, резкие повороты на которых не просматривается дорога.
ПП переправа	88 км	2	П. Тисуль – п. Шарыпово. Гравийная дорога плохого качества, сильно размыта дождями, «гребенка», кочки, промоины. Встречаются острые камни, есть риск пробить колесо.
ПП полевая дорога	23 км	2	П. Никола-Петровка – г. Суханиха. Грунтовая дорога, резкие повороты, промоины, местами рыхлый песок, колея. Спуски и подъемы до 10 градусов. В жаркую погоду очень пыльная, местами видимость ограничена до 2 метров.
ЛП дорога по берегу реки	1.5 км	2	П. Березовка – Майдашинская писаница. Дорога по берегу реки. Крупная галька с элементами острого плитняка, встречаются крупные камни и бревна. Местами рыхлый песок и мелкий галечник, участки с размокший от паводка глиной.
ПП гравийная и полевая дорога		17 км	Трасса –г. Тепсей. Участок гравийной 5 км и грунтовой дороги. 12 км Этот участок осложнён обильными осадками. Сильный дождь размывает дорогу, текут большие ручьи, образовались огромные лужи. Грунтовая дорога скользкая, грязь, глубокие лужи.

1.6. Состав группы (участники и экипажи)

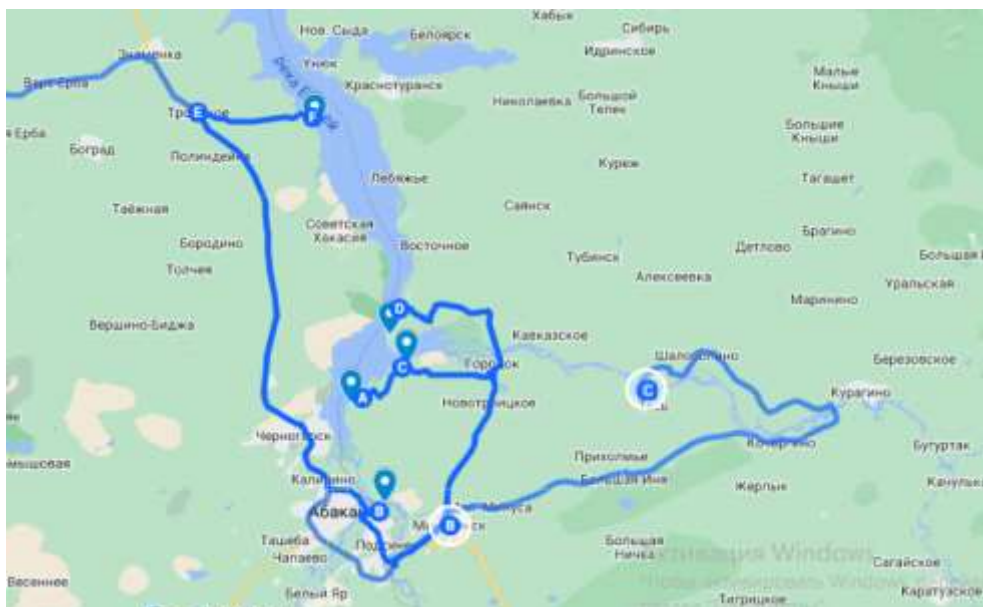
№ п/п	Фото	ФИО	Туристский опыт, спортивная квалификация	Обязанность
1.		Веремеенко Ирина Владимировна	Зр	Запасной водитель
2.		Веремеенко Даниил Ильич	Зр	Руководитель похода, водитель

Маршрут пройден на автомобиле Lexus LX470.

1.7 Обзорная карта региона проведения туристического маршрута



1.8 Категорийный участок



1.9 Адрес хранения отчета

Отчет о пройденном туристском спортивном маршруте хранится в библиотеке Новосибирского Отделения Федерации спортивного туризма России.

1.10 Выпускающая МКК

Маршрутно-Квалификационная комиссия Сибирского Федерального округа 154-00-666656666

2. Содержание отчета

2.1. Запасные варианты и аварийные выходы с маршрута.

Аварийный выход предусмотрен в городе Абакан.

2.2. Изменения маршрута и их причины

Нет.

2.3. График движения маршрута запланированный

Дата	Дни пути	Участки маршрута	км	Способы передвижения
12.07.2024	1	г. Новосибирск – г. Мариинск	420	авто
13.07.2024	2	с. Мариинск – Шалаболинская писаница	540	авто
14.07.2024	3	Шалаболинская писаница – г. Абакан – г. Минусинск	170	авто
15.07.2024	4	с. Минусинск – с. Никола-Петровка – гор. Суханиха	55	авто
16.07.2024	5	гор. Суханиха – гор. Тепсей –	45	авто

17.07.2024	6	гор. Тепсей – Майдашинская писаница – с. Троицкое – Боярская писаница	245	авто
18.07.2024	7	Боярская писаница – г. Мариинск	445	авто
19.07.2024	8	г. Мариинск – г. Новосибирск	420	авто

Итого активными способами передвижения: __2340км

2.5. График движения пройденного маршрута

Дата	Дни пути	Участки маршрута	км	Способы передвижения
12.07.2024	1	г. Новосибирск – г. Мариинск	420	авто
13.07.2024	2	с. Мариинск – Шалаболинская писаница	540	авто
14.07.2024	3	Шалаболинская писаница – г. Абакан – г. Минусинск	170	авто
15.07.2024	4	с. Минусинск – с. Никола-Петровка – гор. Суханиха	55	авто
16.07.2024	5	гор. Суханиха – гор. Тепсей –	45	авто
17.07.2024	6	гор. Тепсей – Майдашинская писаница – с. Троицкое – Боярская писаница	245	авто
18.07.2024	7	Боярская писаница – г. Мариинск	445	авто
19.07.2024	8	г. Мариинск – г. Новосибирск	420	авто

Итого активными способами передвижения: __2340км

2.6. Техническое описание прохождения маршрута и потенциально опасные участки на маршруте.

1. ПП гравийная дорога 17 км 1 к.с.

П. Шалоболдино – п. Ильинка. Гравийная дорога. Сильная «гребенка». Из-под встречных машин могут вылетать камешки, требуется осторожность при расхождении с попутными и встречными машинами. Скорость движения до 50 км/ч.



- 2. III Грунтовая дорога 4.8км 2 к.с. п. Ильинка – Шалаболинская писаница.**
Грунтовая дорога по траверсу горы. Уклоны до 10 градусов, боковые до 8 градусов, скальные выходы с острыми камнями, вязкий песок.







3. ЛП перевал 2 км 2 к.с. Перевал между горами Березовая и Сосновая. Высота 350м. Гравийная дорога плохого качества.





Дорожное покрытие местами размыто дождями. Подъем уклоны до 10, резкие повороты на которых не просматривается дорога.

4. **ПП гравийная дорога 88 км 2 к.с.** П. Тисуль – п. Шарыпово. Гравийная дорога плохого качества, сильно размыта дождями, «гребенка», кочки, промоины. Встречаются острые камни, есть риск пробить колесо.



5. **ПП полевая дорога 23 км 2 к.с.** П. Никола-Петровка – г. Суханиха. Грунтовая дорога, резкие повороты, промоины, местами рыхлый песок, колея. Спуски и подъемы до 10 градусов. В жаркую погоду очень пыльная, местами видимость ограничена до 2 метров.





6. ЛП дорога по берегу реки 1,5 км 2 к.с . П. Березовка – Майдашинская писаница.
Дорога по берегу реки. Крупная галька с элементами острого плитняка, встречаются крупные камни и бревна.





Местами рыхлый песок и мелкий галечник, участки с размокший от паводка глиной.



**7. Трасса –г. Тепсей. Участок гравийной 5 км и грунтовой дороги. 12 км
Этот участок осложнён обильными осадками.**

Сильный дождь размывает дорогу, текут большие ручьи, образовались огромные лужи.
Грунтовая дорога скользкая, грязь, глубокие лужи.





2.7 Сведения о районах прохождения маршрута

Красноярский край — субъект Российской Федерации в Сибирском федеральном округе; относится к Восточно-Сибирскому экономическому району. Является вторым по площади субъектом России и крупнейшим из краёв. Площадь его составляет 2 366 797 км². Является третьей по величине административно-территориальной единицей в мире после Якутии и Западной Австралии. Образован 7 декабря 1934 года. Административный центр — город Красноярск.

Республика Хака́сия — субъект Российской Федерации, республика в её составе. Занимает значительную часть Хакасско-Минусинской котловины, в пределах северо-западных отрогов Саяно-Алтайского нагорья. Входит в Сибирский федеральный округ. Является частью Восточно-Сибирского экономического района. Столица — город Абакан.

Абакан — город в России. Столица Республики Хакасия. Город республиканского значения, образующий одноимённое муниципальное образование. Девяносто девятый по численности населения город России.

Является политическим, промышленным, финансовым, научным и культурным центром Республики Хакасия, в котором проживает около 35 % населения республики, расположено большое количество финансово-кредитных учреждений, а также учреждения образования и культуры. Площадь территории города составляет 112,4 км²

Минусинск — город в Красноярском крае России. Административный центр Минусинского района. Образует городской округ город Минусинск. Население 70 089 чел.

Город расположен на обоих берегах Минусинской протоки реки Енисей, в 12 км от одноимённой железнодорожной станции, в 17 км по прямой от столицы Республики Хакасия города Абакана. Один из старинных городов Восточной Сибири. Расположен в центре обширной лесостепной Минусинской котловины, окружённой со всех сторон горами.

Минусинская котловина — южная часть Минусинской впадины, расположенной между горными системами Южной Сибири: Кузнецким Алатау на севере, Восточным и Западным Саянами на юге. Высота над уровнем моря составляет 200—700 м.

Появление котловины относится к девону (410—360 млн лет назад), четвёртому из шести периодов, на которые принято разделять палеозой. Именно тогда здесь началось устойчивое длительное погружение поверхности. Тогда же произошло дробление складчатого скального фундамента на отдельные блоки, что привело к разъединению отдельных участков котловины, в целом сохранившемся до настоящего времени. Сейчас она разделяется второстепенными хребтами на четыре самостоятельные впадины, с севера на юг:

Образование прогиба сопровождалось активной вулканической деятельностью. В мелководных лагунах и озёрах, за счёт продуктов разрушения горных пород, которые сносило сюда с окружающих склонов, накапливались мощные толщи красных отложений. Формировался современный рельеф впадин. Сейчас он имеет холмисто-равнинный характер. Над окружающим пространством возвышаются невысокие горы, сложенные из слоистого девонского песчаника красного или красно-коричневого цвета, — очень характерная особенность хакасских пейзажей.

До революции Минусинскую котловину зачастую называли «*Сибирская Италия*».

Климат Минусинска позволяет выращивать фруктовые и ягодные культуры. Расположена на юге Восточной Сибири. Это межгорный прогиб. С востока он ограничен Восточным Саяном, с запада — Кузнецким Алатау, а с юга — Западным Саяном. На севере котловина закрыта хребтом Арга, на востоке находится хребет Картуз.

Рельеф в котловине неровный, с сопками, холмами и низкогорьями. Большая часть котловины имеет толстый слой лёсса. На лёссах формируются плодородные почвы — черноземы.

Природная зона в Минусинской котловине — степь и лесостепь. В котловину очень мало попадает влаги с океана, есть преграда влажному воздуху — хребты, к тому же расположена Минусинская котловина в центре материка, далеко от океанов. Зимой в котловинах Сибири наблюдается «перевёрнутая температура» — инверсия, то есть повышение температуры с высотой. В условиях антициклональной погоды холодный воздух, стекая в котловину, застаивается, выхолаживается, и температура достигает −40...−50 °С.

Снега в Минусинской котловине выпадает мало. Лето в котловине очень тёплое и даже жаркое и сухое.

В Минусинской котловине огромное количество памятников древних наскальных изображений.

Красноярское водохранилище — водохранилище на Енисее, образованное при строительстве Красноярской ГЭС. Один из крупнейших по объёму искусственных водоёмов в мире, в России занимает по этому показателю второе место (после Братского водохранилища). Предгорный водоём долинного типа. Объём водной массы — 73,3 км³. Площадь поверхности — 2000 км²[2].

Верхняя точка водохранилища находится в районе города Абакан, при впадении в Енисей реки Абакан. Нижняя точка — плотина Красноярской ГЭС, выше города Красноярска. Расстояние от верхней точки до Красноярской ГЭС по прямой — около 250 километров, однако общая длина водохранилища значительно больше — 388 километров. Ширина в самых широких местах достигает 15 километров. Высота уреза воды — 243 метра над уровнем моря.

В водохранилище впадают несколько достаточно крупных рек, в том числе: по правому берегу — Туба, Сисим, Сыда, по левому — Бирюса. В местах впадения рек, ранее впадавших непосредственно в Енисей, при создании водохранилища образовались заливы. Наиболее значительные из них — Тубинский, Сыда, Карасуг, Сисим, Дербинский, Бирюсинский. В прибрежных скалах водохранилища

зияют выходы многочисленных уникальных пещер — в том числе Бирюсинских, с их протяжёнными (до 6 км) ходами, залами и великолепными гротами.

Заполнение Красноярского водохранилища происходило в 1967—1970 годах. При создании водохранилища было затоплено место, где когда-то находилось одно из первых русских поселений на территории Сибири, населённой хакасскими племенами — Абаканский острог. Исчезло также огромное количество приенисейских петроглифов («писаниц»). На прибрежных скалах доступна для туристов небольшая часть сохранившихся писаниц.

2.8. Итоги, выводы, рекомендации

За 8 дней группа прошла авто маршрут 2-й категории сложности протяженностью 2292 км.

Данный маршрут совмещает в себе спортивную и историко-археологическую часть. Хорошо подходит для 2 категории сложности, отличается разнообразием рельефа, ландшафта и огромным количеством археологических памятников. Позволяет получить много ярких впечатлений.

Стоимость проживания, питания, снаряжения, средств передвижения.

Стартовый взнос на оформление документов, дорожные сборы и прочие нужды группы - 500 рублей с участника. Средства передвижения, топливо, снаряжение, питание, оплачиваются участниками.

2.9 Маршрутная книжка № 0-163-24

Скан в приложении.

Приложение 1. Дневник маршрута.

12.07.2024

День первый.

Г. Новосибирск – с. Мариинск.

Солнечно, температура +25°.

Стартуем с утра, на выезде из города пробки. Асфальтовая дорога хорошего качества.

Проезжаем Кемерово, на выезде обедаем в кафешке. До Мариинска едем без приключений.

Сегодня будем ночевать в номере с удобствами в чудесной гостинице «Дилижанс».



Проехали 420 км.

13.07.2024

День второй.

Г. Мариинск – Шалаболинская писаница.

Утром солнечно, небольшая облачность, температура +25°.

Состояние догюроги от Ужура. Северная Хакасия, разлив реки Белый Июс.

Указатель на г. Сундуки.

Завтракаем в гостинице и стартуем в 9 утра.

Едем по асфальту до с. Тисуль, дальше начинается гравийная дорога. Местами она вполне хорошая, но есть участки размытые дождями, с лужами промоинами, кочками, ямками залитыми водой. На ходовую часть машины большая нагрузка, едем аккуратно. Встречные машины поднимают пыль, летят мелкие камешки, из под одной такой прилетает камешек в лобовое стекло.



После Шарыпово выезжаем на асфальт, можно ехать с нормальной скоростью. Любуемся живописными видами.
В Минусинске закупаем еду, свежие овощи и местную очень вкусную тушенку и колбасы.



От села Шалоболдино начинается гравийная дорога до Ильинки. Проезжаем небольшой симпатичный перевал между гор Березовая и Сосновая. Забавный факт: гора сосновая заросла березами, а Березовая - соснами. От Ильинки грунтовая дорога, сначала через заросли крапивы, вверх на гору и дальше траверзом до лагеря археологов. На последнем участке крутой спуск по песчаному рыхлому склону. Подниматься потом по нему довольно сложно. Археологи нам рады, проводят нам экскурсию по памятнику с петроглифами.





Находим местечко для своей палатки. Вечером дружеский ужин и разговоры у костра.
За день пройдено 540 км.

14.07.2024

День третий.

Шалаболинская писаница – г. Минусинск – г. Абакан – г. Минусинск.

Солнечно, температура +27°. Периодически грозы.

Стартуем в 9 утра, прощаемся с гостеприимными археологами.

Едем в Минусинск. Сегодня у нас день с культурной программой. Гуляем по старому городу, любуемся зданиями, построенными в 19 веке.



Посещаем Минусинский краеведческий музей им. Н. М. Мартьянова.



Далее наш путь лежит в Абакан.

Хакасский республиканский краеведческий музей имени Л.Р. Кызласова нам очень понравился, особенно экспозиция со стеллами.



Находившись по городу и музеям, и набравшись впечатлений, ночуем в снятой на одну ночь квартире в Минусинске.

За день пройдено 170 км.

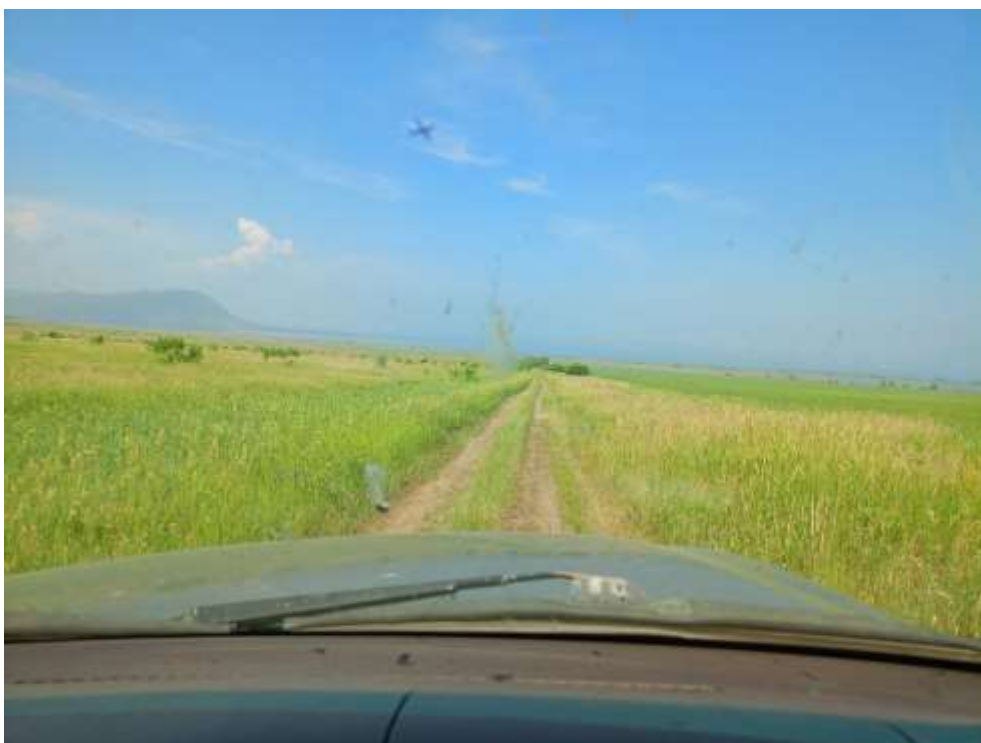
15.07.2024

День четвертый.

с. Минусинск – с. Никола-Петровка – гор. Суханиха

Утро солнечное, температура +28°.

Просыпаемся довольно рано, стартуем в 9-30. Ехать не очень далеко, но день обещает быть насыщенным. До населенного пункта Городок идет хорошая асфальтовая дорога, от него сворачиваем на Николо-Петровку и едем еще 6 км. Дальше грунтовая дорога через поля и холмы.



Стоит жаркая солнечная погода, дорога очень пыльная. Проезжаем мимо прекрасного соснового бора, но в нем останавливаться не будем, нам надо дальше к горе Суханиха.



На ней находятся одни из древнейших уникальных петроглифов. Учитывая подсказки археологов, находим несколько из них. Добираться до них достаточно трудно, нужно идти по осыпям песчаных плит, они качаются, сползают. Идем очень аккуратно, до росписей еще надо карабкаться вверх по скале два десятка метров. На экскурсию ушло несколько часов, пора ставить лагерь, находим живописное место на берегу Енисея, ставим палатку. Купаемся, готовим ужин. Прекрасный вечер и тихая теплая ночь.



За день пройдено 45 км.

16.07.2024

День пятый.

гор. Суханиха – гор. Тепсей

Утро пасмурное, дождь +19°. Весь день идет сильный дождь.

Ночью прошла гроза, с утра моросит, потом дождь усиливается .

Под дождем собираемся, завтракаем, стартуем поздно в 11 часов. По степи дорога хоть и мокрая, но вполне нормальная. А вот дорогу от Потрошилово до Никола-Петровки развезло очень сильно. В ней застряло около десятка легковушек, сбились в кучу, печально бродят вокруг машин. Пытаемся выдернуть парочку, они, проехав сто метров опять застревают. Понимаем, что всех дотащить до трассы мы не сможем, У кого-то находится телефон знакомого тракториста, и мы едем до зоны связи звать на помощь. Выполнив поручение, с облегчением выбираемся на асфальт, и едем в сторону Тепсея. Проезжаем по мосту через Тубу и через три километра сворачиваем на гравийку.



Сильный дождь размывает дорогу, текут большие ручьи, образовались огромные лужи. Через пять километров гравийка сменилась на грунтовую дорогу. Скользко, грязь, лужи.



Так же под дождем доезжаем до Тепсея, но ставить лагерь не спешим, перекусываем в машине. Уже к вечеру распогодилось, ставим палатку, петроглифы будем смотреть завтра.



За день пройдено 45 км.

17.07.2024

День шестой.

гор. Тепсей – Майдашинская писаница – с. Троицкое – Боярская писаница

Утро солнечное, днем температура +28°. Периодически грозы.

С утра ни облачка! День обещает быть жарким. На осмотр памятника уходит все утро. К обеду вокруг собираются грозы, но нас пока не затронуло. Сегодня наш путь лежит до деревни Быстрая построенной в 1871 году, от нее до Майдашинской писаницы дорога идет по берегу протоки Енисея. Сначала дорога хорошо видна, потом становится все хуже и хуже. Под конец только угадывается по слегка укатанной гальке. Встречаются острые камни и осыпи плит песчаника. Едем, пока позволяет вода, потом еще с километр идем пешком. Посмотрев Майдашинскую писаницу и набив полные карманы симпатичными камешками, возвращаемся к машине.



Дальше село Троицкое и Боярская писаница.



Там находятся три древних памятника: Бояры, Малая Боярская и Большая боярская писаницы. Посмотрели, пофотали погуляли по окресным холмам. Виды с них открываются восхитительные. Ночуем на галечном берегу водохранилища.





За день пройдено 245 км.

18-19.07.2024

День седьмой и восьмой.

Боярская писаница – г. Мариинск – г. Новосибирск

Утро солнечное, днем переменная облачность, температура +25°.

Уезжать не хочется, возникает огромное количество идей о возможных маршрутах в этих краях. С такими мыслями собираемся домой. Домой едем два дня с остановкой в Мариинске.



За два дня пройдено 865 км
Всего 2340 км.

Приложение 2. Материальное оснащение группы

1. Комплект оборудования на автомашину

№	Наименование	Количество
8	Стропа/Трос буксировочный 5м.	1
9	Стропа/Трос динамический усиленный, 10 м.	1
10	Шакл, скоба соединительная	2
11	Скотч	1
14	Радиостанция автомобильная с антенной на 144 МГц	1
15	Набор необходимого инструмента	Комп-т
20	Монтажка	1
21	Автоаптечка для ремонта шин и камер	Комп-т
22	Автокомпрессор	1
32	Газовая горелка	1
33	Газ для приготовления пищи	15 бал
34	Фонарь	1
35	Прибор спутниковой навигации GPS	1
39	Медицинская аптечка	1
40	Ведро 10л.	1

2. Комплект имущества на 1 человека

№	Наименование	Количество
2	Спальный мешок	1
3	Фонарик, запасные батарейки	1
5	Ложка, тарелка, кружка	Комп-т
6	Нож	1
10	Комплект теплой одежды	1
12	Комплект закрытой одежды (х/б)	1
13	Нижнее белье	1

15	Запасная обувь	1
16	Индивидуальная аптечка	1
17	Средства защиты от солнца и перегрева	1
18	Туалетные принадлежности (мыло, зубная щетка, паста, полотенце)	Комп-т
19	Темные очки	1
20	Паспорт	1
21	Радиостанция переносная	1

Приложение 3. Справка о совершенном спортивном туристском маршруте

Приложение 4. Скан маршрутной книжки